

DESIGN PARADE TOULON

1^{ER}
FESTIVAL
INTERNATIONAL
D'ARCHITECTURE
D'INTÉRIEUR

30 JUIN
2 JUILLET
2016

CONCOURS
10 ARCHITECTES
D'INTÉRIEUR

INDIA MAHDAVI
OLIVIER AMSELLEM
ETTORE SOTTASS, OBJETS ÉDITÉS
SAVOIR-FAIRE ET MAISONS
EN MÉDITERRANÉE
ÉCOLE D'ART ET DE DESIGN
DE TOULON

EXPOSITIONS JUSQU'AU
11 SEPTEMBRE

CONCOURS, EXPOSITIONS, RENCONTRES, ATELIERS, MARCHÉ DU DESIGN
MUSÉE D'ART, HÔTEL PARTICULIER MICHOLET, ESPACE SAVONNIÈRES,
VITRINES DES GALERIES LAFAYETTE, ÉGLISE SAINT-LOUIS

COMMUNAUTÉ D'AGGLOMÉRATION TOULON PROVENCE MÉDITERRANÉE
WWW.VILLANOAILLES-HYERES.COM T. 04 98 08 01 98



Après la célébration des dix ans du festival international DESIGN PARADE à Hyères, la villa Noailles s'engage dans une nouvelle proposition à Toulon consacrée à l'architecture d'intérieur et à la décoration.

Désormais, chaque été, la villa Noailles organise DESIGN PARADE en deux volets : le premier à Toulon pour l'architecture d'intérieur, le second à Hyères pour le design. A travers cette nouvelle proposition inédite en France, DESIGN PARADE permettra d'aborder, au cours d'un week-end élargi, tous les aspects des arts décoratifs dans la création contemporaine.

DESIGN PARADE Toulon et Hyères ont pour ambition de découvrir, promouvoir et soutenir la jeune génération dans ces disciplines complémentaires et de présenter, aux professionnels et au public, des créateurs internationaux à travers des expositions et des conférences. Pour accompagner la jeune création, le festival aborde autant l'artisanat, les savoir-faire d'exception que l'industrie, notamment grâce au soutien de ses partenaires.

Le festival est aussi l'occasion de parcourir le patrimoine de ces deux villes voisines qui offrent chacune une expression de la richesse architecturale et décorative du Var.

LE PROJET

Ce nouveau rendez-vous s'appuie sur la belle histoire du style à la française, dans la tradition de nombreux décorateurs et architectes de renommée mondiale tels Robert Mallet-Stevens, Pierre Chareau, Charlotte Perriand, Le Corbusier, Pierre Guarriche, Jean Royère, Jean Prouvé, Eileen Gray, Pierre Paulin, Serge Mouille, Olivier Mourgue, Andrée Putman, Jacques Grange, Pierre Passebon, Philippe Starck, India Mahdavi, François Champsaur, Joseph Diran, ou encore Rodolphe Parente.

Le festival s'implante dans la ville de Toulon dont l'architecture, les aménagements et les arts décoratifs au fil des siècles sont remarquables. Dans la dynamique engagée par la ville, particulièrement sur le centre ancien, DESIGN PARADE entend faire découvrir ou redécouvrir ce patrimoine à travers un parcours d'expositions, depuis le quartier de la place Liberté vers celui de l'arsenal, la rue Pierre Semard et la place de l'Équerre. Ces dernières années, de nombreuses initiatives culturelles et une redéfinition de la trame urbaine transforment les quartiers du centre avec succès.

Dans la lignée du festival d'Hyères, DESIGN PARADE Toulon réunit plusieurs expositions autour d'un concours destiné à révéler et à soutenir la jeune génération d'architectes d'intérieur, premier projet de ce type en France.

Le festival présente 10 jeunes architectes d'intérieur internationaux sélectionnés par un jury prestigieux.

Plusieurs expositions sont programmées à Toulon, en plus des projets des dix candidats. Elles définissent un parcours dans la ville :

- India Mahdavi au Musée d'art de Toulon
- commande photographique sur Toulon par Olivier Amsellem
- une exposition dans les vitrines des Galeries Lafayette
- les étudiants en design de l'École Supérieure d'Art et de Design Toulon Provence Méditerranée

Les projets des compétiteurs sont au cœur du festival, rassemblés dans un ancien hôtel particulier en réhabilitation, bâtiment, proche de l'arsenal militaire et du port.

CONCOURS

Lancé en novembre 2015 dans les écoles du monde entier, l'appel à candidatures de cette première édition a permis de rassembler des dossiers de vingt-six écoles au travers de quatorze nationalités (France, Suisse, Italie, Belgique, Espagne, Maroc, Finlande, Pays-Bas, Royaume-Uni, Indonésie, Arménie, République Tchèque, Etats-Unis, Singapour).

Les meilleures écoles européennes y sont représentées, on peut citer notamment l'école Camondo (Paris), École Supérieure d'architecture Paris La Vilette, HEAD (Genève), ECAL (Lausanne), La Cambre (Bruxelles), Central Saint Martins (Londres) et aussi Rhode Island School of Design (USA).

Tous les candidats ont conçu une pièce à vivre pour une villa au bord de la Méditerranée, en se basant sur les données techniques fournies par le festival.

Le jury, présidé par India Mahdavi, architecte et designer, s'est réuni le 15 mars 2016 à Toulon pour sélectionner les 10 candidats qui présenteront leurs projets cet été. Étaient présents pour cette sélection : India Mahdavi, Marie-Claude Beaud, David Caméo, Vanessa Chenaie, Agnès Liely, Jean-Pierre Tortil.

Chacun des finalistes reçoit un budget et l'aide des partenaires du festival pour produire son projet. Les partenaires fournissent des matériaux, du mobilier et des objets :

Fondation d'entreprise Hermès, Sèvres – cité de la céramique, Vitra, Tai Ping, Manufacture Cogolin, Moustache, Pierre Frey, Les Olivades, INTER-FACES, Poterie Ravel Aubagne, EGM Gallery, Le Cube Rouge, PSSSTT, Bob Carrelage, Make's.

Les dix finalistes seront invités dix jours à Toulon pour aménager la pièce qui leur sera attribuée dans un hôtel particulier de la rue Micholet. Ils seront accompagnés par l'équipe artistique et technique du festival.

Les finalistes rencontreront le jury pendant le festival pour lui présenter leurs projets en entretien individuel dans leurs espaces aménagés. Les installations seront ensuite ouvertes au public jusqu'au 11 septembre 2016.

Le jury déterminera le Grand Prix à l'issue des auditions des finalistes. Il sera remis le 2 juillet à Toulon.

CONCOURS

À l'issue des rencontres avec les candidats pendant les trois jours du festival, le jury, présidé par India Mahdavi, décerne le Grand Prix du jury Van Cleef & Arpels qui est doté de :

- une dotation de 5 000 euros offerte par Van Cleef & Arpels
- une exposition personnelle à Toulon en 2017, dans le cadre du festival Design Parade
- une exposition personnelle au Musée des Arts décoratifs à Paris
- un workshop offert par Vitra au Domaine de Boisbuchet
- Moustache développera avec le lauréat un papier peint panoramique qui rejoindra sa collection en 2017
- un abonnement d'un an offert par le magazine Frame
- le livre SOTTSASS offert par Phaidon

De plus, tous les designers sélectionnés reçoivent l'ouvrage Design Book offert par Phaidon

Le magazine Intramuros offre aux 10 finalistes un abonnement d'un an

Nouveau :

Le Lauréat de la Mention Spéciale Eyes on Talents x Frame récompensé pour l'excellence du design et l'innovation de son projet, bénéficiera d'une communication auprès des marques membres et de la communauté Eyes on Talents et dans le magazine Frame.

CONCOURS



le jury à Toulon, 15 mars 2016. Photo : Lothaire Hucki, 2016

INDIA MAHDAVI - présidente du jury
architecte, designer
- Paris

MARIE-CLAUDE BEAUD
directrice, Nouveau Musée de Monaco
- Monaco

DAVID CAMÉO
directeur général, les Arts Décoratifs
- Paris

VANESSA CHENAIE
rédactrice en chef, IDEAT
- Paris

PATRICK FREY
président directeur général, Pierre Frey
- Paris

AGNÈS LIELY
architecte, CHANEL
- Paris

ROBERT THIEMANN
directeur, FRAME magazine
- Amsterdam

JEAN-PIERRE TORTIL
global creative director, Tai Ping carpets
- Paris

CONCOURS

INDIA MAHDABI PRÉSIDENTE DU JURY

Née à Téhéran d'une mère égyptienne et d'un père iranien, une enfance partagée entre le Massachussetts, New York, Heidelberg, Vence et Paris, India Mahdavi est, à l'image de son style, polyglotte et polychrome.

Diplômée en architecture (DPLG) et design industriel, graphisme et mobilier, elle débute auprès du décorateur Christian Liaigre dont elle devient la directrice artistique.

Elle ouvre son studio de création en 1999, rue Las Cases à Paris. Ses premiers chantiers sont à Londres, New York, Miami, Hongkong, Las Vegas, Milan, Sydney, Mexico.

En 2003, elle lance sa première collection de mobilier et inaugure son showroom. En 2004, elle obtient le prix de Designer de l'année scènes d'intérieurs / Maison & Objets.

Sa reconnaissance internationale l'amène à travailler pour Patrick Seguin, Alber Elbaz, Maja Hoffmann ou Thierry Costes.

Sa signature devient une référence et elle signe des hôtels et restaurants de renom. On lui doit notamment le Condesa DF à Mexico, l'hôtel on Rivington à New York, le Monte-Carlo Beach à Monaco, le Coburg bar et le restaurant d'Hélène Darroze au Connaught à Londres, des suites au Claridge's à Londres, l'hôtel Thoumieux à Paris, l'hôtel du Cloître à Arles, le Café Français Place de la Bastille -en collaboration avec M/M (Paris)-, l'hôtel L'Apogée Courchevel en association avec Joseph Dirand. Et plus récemment,

l'ouverture du restaurant I Love paris by Guy Martin à Roissy ainsi que la rénovation du restaurant «The Gallery at sketch» avec les dessins de l'artiste britannique David Shrigley.

De l'architecture d'intérieur au design en passant par la scénographie, ses projets révèlent la singularité des lieux. Nourrie d'une culture nomade, aimant les contrastes d'échelles, de couleurs et de matières, India Mahdavi imprime à ses projets un style unique et glamour. "Le lieu est pour moi le point de départ de toute histoire, de tout projet" dit-elle et "si chaque histoire est différente, chacun de mes projets est unique, chacun est une première fois."

Nommée par le Architectural Digest sur la 2014 AD100 List qui reconnaît les 100 meilleurs talents internationaux de l'architecture et du design, India Mahdavi a également reçu en 2014 un prix spécial du AD Espagne, et travaille actuellement sur des projets résidentiels et publics à travers le monde.

India Mahdavi est l'auteur de "Home" aux éditions Flammarion (2012).

En février 2015, India Mahdavi a été nommée pour trois ans membre du Conseil artistique, scientifique et culturel de la Cité de la céramique (Sèvres et Limoges) sous la présidence de Jean-Hubert Martin.

India Mahdavi a été nommée Officier dans l'Ordre des Arts et des Lettres et décorée par Fleur Pellerin, Ministre de la Culture, le 26 novembre 2015.

CONCOURS

10 ARCHITECTES D'INTÉRIEUR EN COMPÉTITION

**ATELIER ARTEL
PAUL MARCHESSEAU,
ALEXIS FRIED
ET WLADIMIR DE LANTIVY**

- France
École Camondo, Paris

**PAQUITA BARLETTA,
AURÉLIE VIAL
ET JOSÉPHINE DEVAUD**

- France et Suisse
HEAD, Genève et ECAL, Lausanne

**ALIX COHEN
ET LÉA DAHAN**

- France
École Camondo, Paris
et École Nationale Supérieure des Arts
Visuels de La Cambre, Bruxelles

**ANTOINE GRULIER
ET THOMAS DEFOUR**

- France
École Supérieure d'Art et de Design,
Marseille
et École Nationale Supérieure des Arts
Visuels de La Cambre, Bruxelles

**IQRA FIRDAUSY
ET ESA ANGGITA SARASWATIE**

- Indonésie
Faculty of Art and Design, Bandung

MARINE GARGON

- France
École Camondo, Paris

**MARION GUERRY
ET ELSA LETERRIER**

- France
École Camondo, Paris

**HÉLOÏSE LE LOUËT
ET ANNA-KAISA LIEHU**

- France et Finlande
École Camondo, Paris

RIKKERT PAAUW

- Pays-Bas
autodidacte

**STUDIO QUETZAL
BENJAMIN LINA,
LOUISE NAEGELEN
ET ADRIEN GADET**

- France
École Bleue, Paris

CONCOURS



**ATELIER ARTEL
PAUL MARCHES-
SEAU, ALEXIS FRIED
ET WLADIMIR DE
LANTIVY
- FRANCE**

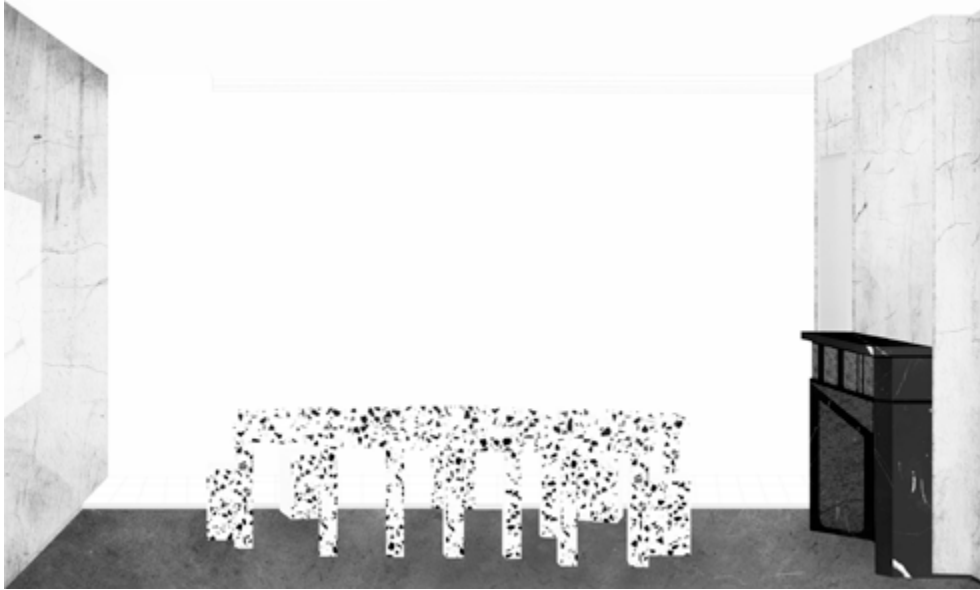
SALON

LE FOYER

Influencé par le mouvement Arts and Crafts au XIXe siècle, le projet invite à se réapproprier les arts décoratifs. Simples et parfois désuets, les éléments de ce décor foisonnant sont collectés dans l'environnement direct de l'habitat, à la colline et à la mer. L'ornementation est la référence constante au contexte local dont chaque détail fournit un indice qui écrit une histoire du lieu. Le plafond est théâtralisé par un dôme d'inspiration baroque dont les rayons de lumière traversent des bouquets de fleurs qui sèchent tête en bas. Le tapis surélevé à quelques centimètres du sol porte à contempler dans un jeu d'échelles inattendu la concentration de faune et de flore que l'on n'a plus l'habitude de regarder dans la nature. Aux murs sont exposées des espèces endémiques : insectes photographiés et oiseaux marins empaillés trouvés dans les collections du Muséum d'his-

toire naturelle de Toulon. Symbole de cette beauté disponible, le coquillage murex est une composante récurrente du salon. Il est placé sur une étagère, imprimé sur un tissu et sujet de la toile de Theodoor van Thulden la Découverte du pourpre qui est ici reproduite sur tablette numérique comme on pouvait le voir autrefois sur une boîte de chocolats ou un calendrier des postes. Le trio propose une expérience sensorielle totale, faisant fi du bon goût trop étriqué pour leur ambition populaire. Il tend à démocratiser les arts décoratifs et incite à la réflexion en redécouvrant la richesse du territoire.

CONCOURS



**PAQUITA BARLETTA,
AURÉLIE VIAL
ET JOSÉPHINE DE-
VAUD**

- FRANCE ET SUISSE

SALLE À MANGER

CÈNE

Le trio aborde la salle à manger comme espace de représentation, soit le théâtre où se passe le repas. Le projet rappelle les illustrations de la Cène avec lesquelles les trois architectes d'intérieur jouent volontairement.

Comme point de départ, l'architecture définit un cadre et induit les circulations. En imaginant les déplacements, d'une porte à l'autre et vers les fenêtres, le trio dessine les lignes de la table qui prend place au centre de la zone non parcourue. Sa forme radicale est dramatisée par le choix du matériau : un terrazzo noir et blanc en béton incrusté de marbre de récupération.

Puis la table comme un élément de décor détermine le placement des acteurs dans la scène. Le piétement sculptural et dense par endroits désigne d'emblée la disposition des convives face au spectacle du service des mets sur le plateau. Côté fenêtres,

les pieds conservent leur finition bicolore, tandis que les autres faces restent blanches, indiquant l'avant-scène et son envers ; de même pour les assises, blocs disposés dans les espaces prévus. Pour parfaire ce décor, une couleur différente est appliquée aux murs, sol et plafond qui encadrent les acteurs.

L'ensemble de mobilier ordonne l'espace et distribue les rôles. L'invité découvre le décor dans lequel il prend place et imagine comment il sera vu par l'hôte qui à son tour entre en scène et anime le repas.

Le trio anticipe une série de comportements entre spectateurs et acteurs sujets à de multiples scénarios.

CONCOURS

**ALIX COHEN
ET LÉA DAHAN
- FRANCE**

BIBLIOTHÈQUE



KÜTÜPHANE

Le duo revisite l'agencement traditionnel de la bibliothèque en s'inspirant de l'histoire des arts décoratifs de la Méditerranée orientale et particulièrement du harem du Palais Topkapi en Turquie.

Le salon de lecture est celui d'un personnage esthète échappé du roman de J.K. Huysmans dans *À rebours*. Pour cet excentrique, le duo crée une bibliothèque déstructurée, vivante et en mouvement qui encourage son utilisateur à la composer comme une ouverture sur les mondes littéraires. Les ouvrages s'empilent et se classent d'après un système intuitif et minimal de tiges sortant du mur. Il accorde une grande liberté d'organisation et d'évolution.

L'atmosphère tamisée est celle d'un sérail intellectuel où le propriétaire se délecte de ses livres déjà ouverts au hasard des rangements. Les formes décoratives du palais

sambouliote sont présentes sur les papiers peints qui ornent les murs. La lumière filtrée à travers un moucharabieh intérieur superpose des motifs à ceux des tapis enchevêtrés sur le sol.

La personnalité anticonformiste de l'hôte se prolonge dans la combinaison d'un vivarium avec une banquette ottomane au centre de la pièce. La nature captive est introduite dans une apparence insolite qui laisse voir un feuillage rose, rouge et blanc. Kütüphane est un voyage littéraire dans l'enceinte de l'hôtel particulier où les livres habitent l'espace.

CONCOURS

**ANTOINE GRULIER
ET THOMAS DEFOUR
- FRANCE**



LA PETITE POLYNÉSIE

Nourri par les films de Godard, par la lumière, la mer et la vie en extérieur, le duo répond librement au programme en concevant une chambre qui dépasse le cliché du refuge douillet.

Le terme « pièce à vivre » prend tout son sens : on crapahute, on escalade, on se jette, on s'arrose. La chambre s'éprouve en trois dimensions avec un anticonformisme assumé où l'élément aquatique, d'ordinaire isolé dans la maison, est revendiqué comme un élément émancipateur. Les repères de temps et d'espace sont brouillés par les indices discordants donnant simultanément l'impression de nager et de lézarder au bord de la piscine.

Tout ce qui pourrait brider la spontanéité est évacué. Habituellement destinés à l'extérieur, les matériaux choisis résistent aux usages les plus inattendus : mosaïque de piscine, céramique, filet en PVC, lu-

mières étanches. Le mobilier élaboré par le duo se confond avec l'architecture et invite à de nouveaux comportements. Le lit en filet de trampoline de catamaran défie l'apesanteur, on y accède par une échelle de piscine. Le tuyau d'arrosage de trois mètres de long désigne la douche que l'on prend où on veut. De gros rochers en céramique ancrés au sol et dans les murs font office de lavabo ; ils servent de prise aux escaliers et aux étagères. Des agapanthes suggèrent une allée déstructurée.

En imaginant une chambre sans limite, le duo ouvre la porte sur la liberté qui pourrait faire défaut aujourd'hui pour ceux qui se demandent où sont passés la Living Tower¹ de Verner Panton ou le Pratone² du Gruppo Strum, admirés mais désormais rangés au musée.

¹ Dessinée en 1968, produite depuis 1969 par Herman Miller AG, Bâle, Suisse.

² Dessiné en 1966, produit à partir de 1971 par Gufram s.r.l., Balangero, Italie.

CONCOURS

**IQRA FIRDAUSY
ET ESA ANGGITA SA-
RASWATIE
- INDONÉSIE**



TRANQUILITY IN BOHEMIAN MEDITERRANEAN

Contraste et harmonie. Cette devise sert de point de départ au tandem pour dessiner l'aménagement de la salle à manger. Régions aux cultures éloignées autrefois reliées par les caravanes commerciales, la Bohème et la Méditerranée ayant échangé leurs plus beaux artefacts au fil des siècles sont réunies autour de la table de salle à manger.

Comme la trame d'un logiciel d'architecture, le quadrillage géométrique aux tons gris d'architecture sert de base à la conception de la décoration. À la manière d'une vision incertaine, les motifs des carreaux forment des dessins aléatoires selon leur disposition.

Le faste immodéré des palais bohémiens est symbolisé par l'or qui couvre tous les murs réveillés par des éclairages zénithaux. Ornement radical, il annonce la gémellité du projet qui synthétise l'essen-

tiel des deux mythologies. La Méditerranée des jardins luxuriants est suggérée par la couleur verte appliquée sur toutes les menuiseries. Elle est incarnée littéralement par la présence de grands miroirs aux cadres de verrières qui réfléchissent l'image du paysage extérieur. Invité à regarder l'environnement direct du bâtiment depuis la salle à manger illuminée d'or, on se sent ici et là-bas simultanément.

Le voyage peut se poursuivre dans cette perception augmentée où l'imagination rend tout vraisemblable. Les pages de cette mythologie sont à écrire.

CONCOURS

MARINE GARGON
- FRANCE

SALON



HÉLIOS

C'est l'été et la lumière éblouissante de Méditerranée cogne sur un paysage sec et minéral. La Provence ensoleillée, silencieuse et paisible comme une sieste à la fraîcheur du figuier. Voici le décor de cet après-midi passé dans le salon Hélios. La décoratrice trame la lumière zénithale en crayonnant une cannicse arrondie suspendue au plafond. L'objet traditionnel est interprété en lignes courbes conférant à la salle une douceur radieuse. Les rayons de lumière se portent sur l'objet hybride librement inspiré du transat de plage et du radassier, un large fauteuil provençal qui invite au farniente. La structure fine en métal poudré est recouverte d'une toile épaisse et confortable aux finitions curvilignes qui déborde en se déroulant sur le sol. Le corps assis ou étendu est généreusement accueilli dans la sensualité du matériau dont les tons beige rosé ravivent le

souvenir des pieds nus caressant le sable chaud.

Une table basse est posée en limite de l'îlot sur le sofa-tapis. Quelques pièces de mobilier choisies pour leur discrétion et leur intemporalité sont disposées tout autour.

Hélios « nous imprègne, nous enivre, nous alanguit, nous verse une torpeur somnolente et rêvante »¹.

¹ Dans la nouvelle « En voyage », Contes et nouvelles, Guy de Maupassant, 1883, t. 2, p. 326.

CONCOURS



**MARION GUERRY
ET ELSA LETERRIER
- FRANCE**

BUREAU

CABINET BLEU

La Méditerranée du Maroc du XXe siècle de Jacques Majorelle et d'Yves Saint Laurent, et la sérénité d'un jardin luxuriant teinté d'incursions modernes. Les vagues y glissent calmement les cultures d'une rive à l'autre et accompagnent l'Histoire vers une nouvelle écriture.

Comme une volière imaginaire cernée par une grille de couleur pure où les idées tournoient telles des perruches multicolores, le cabinet est un rappel constant aux oasis construites dans l'enceinte des palais orientaux.

Le décor s'affiche d'abord sur les murs redessinés par de grandes boiseries rectangulaires aux bords arrondis qui encadrent d'un bleu vif des tableaux d'inspiration : assemblages de papiers peints et tissus, compositions de palmes et cactées plantées dans des pots en terre cuite ou des livres placés sur des étagères.

Le bureau est posé au centre de la pièce sur un îlot couvert de tapis tissés main, laissant le regard s'évader dans le décor dont il peut attraper tous les détails. Le sol vieilli en tomettes de terre rouge est laissé en l'état, comme une évocation du temps qui passe et de l'histoire du lieu.

En concevant une pièce réservée au travail intellectuel qui fait l'éloge du repos, le duo nage à contre courant des obligations de rendement et de connexion permanente de notre époque. Il ouvre sur une autre temporalité amenée par l'imagerie orientale et offre une interprétation poétique de la tradition des décorateurs européens.

CONCOURS



**HÉLOÏSE LE LOUËT
ET ANNA-KAISA
LIEHU**

**- FRANCE ET FIN-
LANDE**

CHAMBRE

ATRIUM

Rêver à la Méditerranée et ses villas légendaires de l'Antiquité à aujourd'hui. Habiter au bord de la mer qui réunit Athènes, Rome, Marseille, Alger et Barcelone évoque pour elles une connexion privilégiée avec les éléments : la lumière, l'air et la végétation.

Si leur chambre s'appelle Atrium, c'est en référence à cette pièce intermédiaire entre l'extérieur et l'intérieur. Surprenant pour un espace privé ? L'influence est pourtant subtile car la chambre est ici pourvue d'un sas. Cet équipement répond à la contrainte du bâtiment dont la circulation d'une pièce à l'autre oblige à traverser la chambre en passant devant les fenêtres. Pour garder toute la lumière et préserver l'intimité des occupants, le duo place plusieurs calques entre la chambre et la zone de passage.

Doublé de grands voilages clairs, un cadre géométrique cerne du verre martelé ; il rap-

pelle la véranda ou le moucharabieh.

Le sol méditerranéen en tomettes de terre cuite est conservé en l'état dans la partie chambre pour être progressivement recouvert de peinture, en blanc côté passage ou en gris devant la cheminée. Les plantes sont exposées dans les touches nuancées des poteries posées au sol face au lit. Des miroirs hétéroclites accrochés sur les murs blancs ajoutent à la luminosité et animent la pièce. Tout est pensé afin que l'air circule partout dans ce grand volume calme. Les habitants rêveront à leur tour, baignés par les éléments tempérés et adoucis.

CONCOURS



RIKKERT PAAUW
- PAYS-BAS

WANDERING THE STREETS OF TOULON, LOOKING FOR ORPHAN MATERIALS TO BUILD A ROOM TO FEEL AT HOME.

Au hasard des rencontres et des trouvailles, celui qui se présente comme un designer, artiste et architecte propose de piocher dans les ressources locales disponibles pour composer l'aménagement d'une pièce. L'identité du territoire se lit à travers l'histoire des objets et des matériaux naturels récoltés au gré des promenades dans la ville de Toulon.

Il applique ce principe de vie et de création à chacun de ses projets où le dialogue avec les habitants et l'énergie du lieu sont au cœur d'une architecture intérieure cohérente et soutenable. Rien ne se perd, tout se recycle. En choisissant patiemment les rebuts et les déchets qui s'offrent généreusement à qui veut bien regarder, il conçoit de nouveaux ensembles aux possibilités infinies. Les tentations écologistes de notre époque sont adoptées comme une évidence ; sans revendication ou théorisation

excessives, il accepte sans filtre critique les richesses gaspillées et révèle les petits trésors qui font le sel de la vie.

En évacuant les contraintes économiques et logistiques, il encourage à l'autonomie et à la création dans une vision du monde open source en constante évolution.

CONCOURS



STUDIO QUETZAL
BENJAMIN LINA,
LOUISE NAEGELEN
ET ADRIEN GADET
- FRANCE

BUREAU

IMMERSED OFFICE

L'image de la mer Méditerranée calme et bleue est le point de départ du projet. Immersed office consiste en une architecture légère, inspirée par le vocabulaire structural des bateaux, qui prend place au centre de la salle. Elle délimite une zone de documentation et une zone de création.

La bibliothèque est élaborée telle une coque enveloppante qui renferme un espace de travail isolé du monde terrestre afin de favoriser l'introspection et la créativité.

Sur sa partie externe, l'architecture se compose de tasseaux verticaux en bois clair appuyés au sol et au plafond, rythmés par des lignes horizontales doublées qui accueillent les livres. À l'intérieur, l'ossature est plaquée de panneaux de bois souples. Ils ne touchent ni le plafond ni le sol, laissant ainsi pénétrer l'air et la lumière naturelle. Le plateau naît d'une onde conti-

guë développée comme un prolongement perpendiculaire à la cloison. Un bloc de pierre ponce émerge du sol et en constitue le piétement.

Pour troubler les repères sensoriels et flouter les lignes d'horizon, le sol d'origine en tomettes est laqué d'un bleu abyssal qui s'étire vers des tons clairs en remontant sur les murs. Sur la partie haute et au plafond, le blanc domine, ouvrant sur le ciel comme vu du fond marin. Des miroirs sont accrochés au mur en écho le scintillement du soleil sur l'eau.

En plongeant artificiellement l'habitant dans les profondeurs, Immersed office offre un décor inattendu et propice à la réflexion.

EXPOSITIONS

Les expositions définissent un parcours dans la ville de Toulon, dont le quartier proche de l'arsenal qui change de visage et se tourne vers les arts.

Les expositions, dont l'accès est gratuit, seront ouvertes du 1er juillet au 11 septembre 2016.

10 JEUNES ARCHITECTES D'INTÉRIEUR

Exposition des projets en compétition, une pièce par compétiteur dans un hôtel particulier rue Micholet.

Hôtel particulier 13 rue Micholet

INDIA MAHDAVI, LA COLLECTION DU MUSÉE D'ART DE TOULON

India Mahdavi sera la commissaire et scénographe d'une exposition au Musée d'art de Toulon, elle mettra en scène la magnifique collection d'art contemporain, constituée par la Ville de Toulon.

Musée d'art de Toulon, boulevard Leclerc

OLIVIER AMSELLEM, COMMANDE PHOTOGRAPHIQUE

Le photographe Olivier Amsellem, qui avait déjà signé la série Variations Modernes pour la villa Noailles et régulièrement contributeur de magazines spécialisés, répondra à une commande sur l'architecture et la décoration à Toulon.

Grilles du Musée d'art de Toulon, boulevard Leclerc et grilles de l'église Saint Louis, rue Louis Jourdan

SAVOIR-FAIRE ET MAISONS EN MÉDITERRANÉE

Dans les vitrines des Galeries Lafayette (bâtiment de Pierre de Montaut, Adrienne Gorska, Joseph Lajarrige et Louis Poutu datant de 1951) l'exposition montre les savoir-faire et ressources de la région, mis en scène par le studio India Mahdavi : verre de Biot, terre cuite de Salernes, tissus

les indiennes des Olivades, les tapis de la manufacture de Cogolin, les poteries Ravel. Une sélection de photographies issues de la commande de Olivier Amsellem complètent les vitrines.

ETTORE SOTTASS OBJETS ÉDITÉS SCÉNOGRAPHIE DE PEAKS

L'exposition présente des pièces du designer Italien Ettore Sottsass éditée chez Kartell, ainsi que des pièces rares réalisées par la Manufacture de Sèvres et le CIR-VA Marseille (Centre International de Recherche sur le Verre et les Arts plastiques) Espace Savonnières, 4 rue des savonnières

ÉCOLE SUPÉRIEURE D'ART ET DE DESIGN TOULON PROVENCE MÉDITERRANÉE

L'école investit depuis plusieurs années dans un enseignement du design de qualité. Les étudiants tout juste diplômés en design d'auteur montrent leurs projets de fin d'études dans une galerie en centre ville de Toulon.

Galerie de l'école, angle place Gambetta et rue Nicolas Laugier

PENDANT LE FESTIVAL MARCHÉ DU DESIGN VINTAGE

décoration, mobilier, mode, livres et disques du XXe siècle

Petite place de l'équerre

POP-UP STORES

parcours dans le centre ancien de Toulon entre l'Hôtel Particulier et la place du Globe

MY OKKO

visites du yacht décoré par Giorgio Vafiadis Quai d'honneur, port de Toulon

EXPOSITIONS



INDIA MAHDAVI, LA COLLECTION DU MUSÉE D'ART DE TOULON

Pierre Paulin, Ensemble dune, 1976-2015

Bois, mousse et textile, Chaque élément 70x70 cm

©Paulin Paulin, Paulin. Photographie : claire dorn / Galerie Emmanuel Perrotin

BLEUS MÉDITERRANÉE

« Si j'ai choisi le bleu, ou plutôt les bleus, c'est pour célébrer la Méditerranée à travers un choix d'œuvres de la collection du musée d'art de Toulon. Il s'agit de sculptures, de peintures, de dessins et de photographies. C'est ainsi que le Sein de César (1967) et le Teatrino concetto spaziale de Lucio Fontana (1964) cohabitent ici avec l'Île Maire II de Vincent Bioulès (1994). Dans cet accrochage, un Incomplete Open Cube de Sol LeWitt (1973) jouxte un Assemblage de Gauloises bleues de Pierre Buraglio (1978). Il ne s'agit pas pour autant d'une uniformisation par le monochrome. Car le bleu est à mes yeux bien plus qu'une couleur. C'est un univers qui évoque le Sud, tous les Suds, il me touche particulièrement car il exprime l'infini, le rêve, la douceur. J'ai réalisé de nombreux projets au bord de la Méditerranée, de Monaco à Saint-Jean-Cap-Ferrat. Le bleu, c'est

un ciel en coupole, tout rond. Je suis une Orientale élevée en Occident, une déracinée multiculturelle pour laquelle le bleu est un fil rouge : celui qui relie la mer au ciel, un bleu de tous les possibles, à l'image de l'Ensemble Dune de Pierre Paulin, prêté spécialement pour l'exposition par Benjamin Paulin. »

INDIA MAHDAVI

EXPOSITIONS

**OLIVIER
AMSELLEM,
COMMANDE
PHOTOGRAPHIQUE**



EXPOSITIONS

SAVOIR-FAIRE ET MAISONS EN MÉDITERRANÉE



Tapis jardin d'intérieur réalisé à la manufacture cogolin, fauteuil cap martin et guéridon joker, l'ensemble dessiné par India Mahdavi
photographie : Francis Amiand

Depuis 2011, la villa Noailles explore de façon décomplexée mais respectueuse les savoir-faire régionaux. C'est une démarche qui fait écho, en toute modestie, à la sauvegarde des métiers d'art pour laquelle les grands noms du luxe se mobilisent aujourd'hui. Cette initiative spontanée dessine une cartographie de l'artisanat vernaculaire et des ressources locales en paca, intimement liés par essence, auxquels Design Parade offre une relecture fraîche et contemporaine en sensibilisant les jeunes designers en compétition à ce patrimoine. En découlent des rencontres transgénérationnelles et des productions expérimentales inédites, notamment grâce à l'atelier de prototypage dorénavant opérationnel au château Saint-Pierre. Une Factory hyéroise en quelque sorte, modeste là aussi, mais résolument ouverte aux associations innovantes, ce qui n'est aucunement contra-

dictoire avec la notion de patrimoine, soit dit en passant... À l'occasion du premier Festival international d'architecture d'intérieur Design Parade Toulon, cinq vitrines des Galeries Lafayette du boulevard de Strasbourg, scénographiées par la présidente du jury, l'architecte et designer India Mahdavi, se muent en cabinets de curiosité revisités afin de mettre en lumière cinq savoir-faire invités lors des précédentes éditions Design Parade. Avec la couleur verte comme fil conducteur, ces installations invitent les passants à un arrêt sur image sur le verre de Biot, la terre cuite de Salernes, les Indiennes des Olivades, les tapis de la manufacture de Cogolin ou les céramiques de la poterie Ravel ; elles démontrent, s'il en était encore besoin, que la notion de slow design n'est pas obligatoirement soluble dans la nostalgie. Difficile de résister à la tentation de ne pas

EXPOSITIONS



Vases Byblos en terre blanche émaillée, Poterie Ravel à Aubagne

convoquer ici le terme anglais magnifying glass — « loupe » qui n'a curieusement pas ce double sens en français d'agrandir et de magnifier — pour rendre compte d'une des évidentes vocations de ces vitrines : partager, avec un public élargi, le potentiel créatif de cet unique et mythique écosystème méditerranéen frôlant parfois la disparition.

ANNE-FRANCE BERTHELON

EXPOSITIONS

ETTORE SOTTASS
OBJETS ÉDITÉS
SCÉNOGRAPHIE DE
PEAKS



Gli specchi di Dionisio, Glas Italia

« Véritable hymne à la vie dans le choix des couleurs et dans la tranquillité cosmique des formes, chacun des objets qu'il imagine se pose comme une petite architecture qui trouve son espace autonome ».

ISABELLE REIHER

directrice du cirva (Centre international de recherche sur le verre et les arts plastiques)

EXPOSITIONS



Gregory Granados

**ÉCOLE
SUPÉRIEURE
D'ART ET DE
DESIGN TOULON
PROVENCE
MÉDITERRANÉE**

Être partenaire de Design Parade Toulon signifie, pour l'École supérieure d'art et de design Toulon Provence Méditerranée, participer à un événement exceptionnel en parallèle de la compétition de jeunes équipes de designers et architectes d'intérieur. Les actions conduites par l'école s'inscrivent dans le cadre d'un partenariat plus large qui nous lie à la villa Noailles, dont l'un des moments clefs est notre participation à Design Parade et aux D'Days par la présentation depuis deux ans des résultats d'un workshop conduit au Centre international de recherche sur le verre et les arts plastiques. Cette nouvelle occasion de nous lier autour du design offre encore une fois la possibilité pour nos étudiants en art et en design de rencontrer des professionnels du secteur artistique et économique vers lequel ils se dirigent. Ce partenariat se décline de trois manières

différentes : l'ouverture de nos ateliers techniques aux candidats du concours, en particulier l'atelier terre et ses fours, la présentation, à la Galerie de l'école, des travaux des diplômés de l'année 2016 du diplôme national d'art et technique, option design, mention auteur, et une exposition consacrée au workshop conduit avec les élèves de 2e année option design, mention espace, autour d'une résidence niçoise du Crous et présentée dans la résidence Portalis.

La diversité et la qualité des approches du design enseignées à l'école se retrouvent dans les différents projets imaginés par nos étudiants pour leur diplôme : la valorisation des matériaux avec une recherche sur un composite mêlant bois et élastomère offrant au premier une réelle flexibilité ; un questionnement sur la contemporanéité de savoir-faire artisanaux par le

EXPOSITIONS



Flora Sider

croisement du liège varois et de la tradition verrière de Biot ; une projection technologique et ludique par laquelle un cerf-volant devient porteur d'une éolienne ; et enfin la création, dans un verre technique, d'un kit de sensibilisation à l'odorat réalisé aussi avec des verriers de Biot.

Parallèlement c'est un projet pédagogique inscrit dans la réalité de la transformation d'un bâtiment, la résidence Jean-Médecin du crous de Nice, qui a fait l'objet d'un workshop. Les étudiants ont été invités à imaginer ce que pourrait être une chambre cellule universitaire de neuf mètres carrés. Qu'ils soient utopiques ou fonctionnels, l'exposition présente une sélection des meilleurs projets ainsi que l'ensemble du processus d'étude à travers dessins, films d'animation, maquettes 3D, etc.

Ces projets dévoilent au public quelques-uns des aspects de la pédagogie qui as-

socie art et design autour de pratiques contemporaines questionnant le savoir-faire du territoire et la technologie ; et aussi la singularité d'un enseignement du design dont le ressort est l'association d'une école supérieure d'art et d'un centre d'art.

JEAN-MARC AVRILLA
Directeur de l'ESADTPM

EXPOSITIONS



India Mahdavi. Photo : Claire Israel

INDIA MAHDAVI MUSÉE D'ART DE TOULON BD GÉNÉRAL LECLERC

Inauguré en 1888, le Musée d'art de Toulon se distingue par le décor sculpté qui orne la façade de l'édifice. En effet, des artistes tels le sculpteur Puget et le peintre Fragonard, des écrivains à l'image de Mirabeau ou Vauvenargues ainsi que les armoiries de la ville, sont représentés sur le bâtiment entièrement réhabilité en 2008-2009.

Labellisé « Musée de France », le Musée d'art dispose d'un remarquable fonds d'Art ancien et moderne, contemporain, photographique et asiatique. Certaines pièces de l'École italienne du

XVII^{ème} siècle, la série de portraits de l'École française des XVIII^{ème} et XIX^{ème} siècles, ainsi que les Écoles du paysage français du XIX^{ème} figurent parmi les thèmes majeurs de la collection.

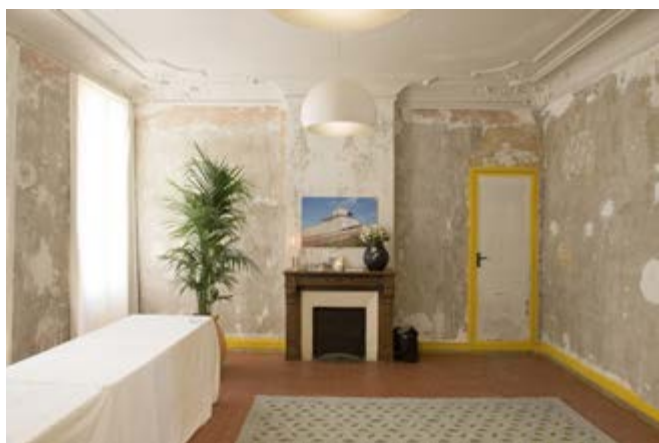
À partir des années 1970, un fonds d'art contemporain fut constitué. Riche de plus d'un millier d'œuvres, la collection d'art contemporain contient des ensembles représentatifs de différents grands mouvements, à l'image de l'Art Conceptuel américain (Weiner), des Nouveaux réalistes (Dufrêne), des Nouveaux Fauves allemands (Zimmer), du Land Art (Oppenheim), du BMPT (Buren).

La collection photographique du Musée d'Art, née en 1977, comprend plus de 400 pièces, émises par des photographes comme Cartier-Bresson, Boubat, Doisneau, Freund ou Lartigue.

Quant au fonds consacré aux arts asiatiques, il provient de dons effectués par des familles de marins et rassemble des acquisitions rapportées de Chine, de Mongolie, du Japon et d'Inde pour une infime partie. Ce fonds a donné naissance au musée des arts asiatiques, installé dans la Villa Jules Verne au Mourillon depuis 2001.

En 2013, la villa Noailles y a présenté une exposition de photographies de Charles Fréger, commande sur le thème de la Légion étrangère et de la Marine nationale, notamment des marins de la base de Toulon.

Dans le cadre du festival DESIGN PARADE, l'architecte et designer India Mahdavi concevra une exposition au rez-de-chaussée du musée, en puisant dans l'extraordinaire collection d'art contemporain constituée par la Ville de Toulon.



Hôtel particulier, rue Micholet, Toulon. Photo : Lothaire Hucki

10 JEUNES ARCHITECTES D'INTÉRIEUR HÔTEL PARTICULIER RUE VICTOR MICHOLET

L'immeuble a été construit sur des terrains gagnés sur la mer suite à la réalisation des fortifications d'Henri IV.

L'aménagement du rivage et l'urbanisation des terrains furent confiés à l'ingénieur Raymond de Bonnefons qui traça les rues de l'Arsenal (actuelle rue V. Micholet) et Bourbon (avenue de la République). La cession des parcelles, au plus offrant, fut engagée par la municipalité à partir de 1606.

La construction actuelle a vraisemblablement été édifée à la fin du XVIIème siècle, suite à l'incendie du quartier en 1677, à la démolition du rempart Henri IV, et à l'agrandissement de l'arsenal sous l'impulsion de Vauban.

L'immeuble est en effet, pour partie, implanté en retrait de l'alignement de la rue de façon à créer un élargissement face à la

porte du nouvel arsenal.

Sa situation, sa composition, comme ses décors soignés témoignent de son affectation à l'aristocratie navale.

Lors de l'épisode contre-révolutionnaire de 1793, l'amiral anglais Goodall, gouverneur de la place, résida d'août à décembre dans l'immeuble. Depuis le remarquable balcon ouvragé situé au 1er étage, il pouvait surveiller tous les mouvements dans le port militaire.

L'immeuble a manifestement été surélevé, et remanié à la fin du XVIIIème siècle, comme en témoignent ses motifs raffinés de ferronnerie.

Sa cour a été couverte au XIXème siècle par une verrière attribuée aux ateliers Eiffel, et a accueilli jusqu'à la fin du XXème siècle un atelier de cycles.

Le reste du bâtiment a été transformé un temps en bureaux pour des entreprises.

L'hôtel particulier de la rue Micholet sera prochainement transformé en hôtel, dans le cadre de la restructuration de ce quartier de la basse ville appelé par les locaux « le petit Chicago ».

À l'occasion du festival DESIGN PARADE, chacun des dix jeunes architectes d'intérieur sélectionnés pour le concours, occupera une pièce dont il concevra et réalisera l'aménagement et la décoration.

Le festival international Design Parade Toulon remercie

Partenaires institutionnels de festival



Partenaires à l'année de la villa Noailles



Partenaire Principal

Van Cleef & Arpels



Partenaires du festival



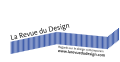
Réalisation des showrooms avec le soutien de



Avec le soutien de



Partenaires média



PARTENAIRES

VAN CLEEF & ARPELS

Fondé en 1906, au 22 place Vendôme à Paris, Van Cleef & Arpels voit le jour suite au mariage en 1895 d'Alfred Van Cleef et Estelle Arpels. Au fil des décennies, l'excellence de la Maison de Haute Joaillerie lui permet d'être reconnue comme une référence à travers le monde. Ses signatures emblématiques – le motif Alhambra®, le collier Zip ou la technique du Serti Mystérieux™ –, la sélection de Pierres de Caractère™, ces gemmes exceptionnelles qui suscitent une émotion, et le savoir-faire des Mains d'Or™, artisans virtuoses des ateliers Van Cleef & Arpels, ont donné naissance à des collections joaillières et horlogères porteuses de rêve et d'enchantement. Aujourd'hui, la Maison perpétue ce style hautement

reconnaisable, empreint de créativité, de raffinement, de culture et de poésie. Tour à tour inspirée par la nature, la couture, la danse ou l'imaginaire, elle ouvre à travers le monde les portes d'un univers intemporel de beauté et d'harmonie.

L'engagement constant de Van Cleef & Arpels en faveur de la création s'exprime également à travers différentes collaborations et actions de mécénat culturel. Reflétant l'attachement de la Maison aux valeurs de transmission et de partage, ces initiatives interviennent dans des domaines qui lui sont chers tels que la préservation du patrimoine, les arts plastiques et décoratifs, le design, le ballet et la poésie.

www.vancleefarpels.com

GROUPE GALERIES LAFAYETTE

Partenaire privilégié de la villa Noailles depuis 2007, le groupe Galeries Lafayette renouvelle en 2016 son soutien à la 11ème édition du Festival Design Parade. Élément fondateur de l'identité de l'entreprise, la démocratisation de la mode et des arts appliqués a fait des Galeries Lafayette un médiateur privilégié entre la création et un large public depuis plus de 120 ans. Aujourd'hui, en soutenant les jeunes lauréats du festival Design Parade et la première édition de Design Parade Toulon, le groupe Galeries Lafayette prolonge ainsi son engagement pour la jeune création.

www.groupegaleriesslafayette.com

PARTENAIRES

EYES ON TALENTS

Eyes on Talents, première plateforme digitale internationale permettant aux marques de découvrir et de contacter les meilleurs talents, s'associe au magazine Frame pour décerner une Mention Spéciale à l'un des finalistes de Design Parade 11.

Le Lauréat de la Mention Spéciale Eyes on Talents x Frame récompensé pour l'excellence du design et l'innovation de son projet, bénéficiera d'une communication dans Frame Magazine et auprès des marques membres et de la communauté Eyes on Talents.

www.eyesontalents.com

FONDATION D'ENTREPRISE RICARD

Créée en 2006, la Fondation d'entreprise Ricard, s'inscrit dans le mécénat pour l'art développé par la société Ricard depuis presque vingt ans et est le lieu d'émergence de toute une génération d'artistes. Elle a pour vocation de soutenir la création contemporaine française et d'en diffuser la connaissance sur le plan national et international.

Situé en plein coeur de Paris, l'espace de la Fondation d'entreprise Ricard est à la fois un lieu d'expositions, de créations et de rencontres dédié à l'art dans ses expressions les plus actuelles.

www.fondation-entreprise-ricard.com

PARTENAIRES

LA FONDATION D'ENTREPRISE HERMÈS

La Fondation d'entreprise Hermès accompagne celles et ceux qui apprennent, maîtrisent, transmettent et explorent les gestes créateurs pour construire le monde d'aujourd'hui et inventer celui de demain. Elle agit suivant deux axes complémentaires : savoir-faire et création, savoir-faire et transmission.

La Fondation développe ses propres programmes dans le domaine des arts plastiques, de la photographie, des arts de la scène, du design, des savoir-faire, de la biodiversité et de la solidarité.

Elle soutient également, sur les cinq continents, des organismes qui agissent dans ces différents domaines dont le festival Design Parade et ses Ateliers pour enfants. Toutes les actions de la Fondation d'entreprise Hermès, dans leur diversité, sont dictées par une seule et même conviction : Les gestes nous créent.

www.fondationdentreprisehermes.org

SAMMODE

Créée dans les Vosges en 1927, Sammode est une référence dans l'éclairage technique. Entreprise familiale, industrielle et indépendante, Sammode doit son succès à son expertise dans les domaines de l'éclairage industriel, commercial et architectural et à sa capacité à apporter une réponse adaptée, quel que soit le contexte. Sammode collabore avec les plus grands architectes : Dietmar Feichtinger, Franck Gehry, Ibos et Vitart, Dominique Perrault, Reichen & Robert, Richard Rogers, Claude Vasconi, ...

Le soutien de Sammode au festival Design Parade et à la Villa Noailles est le prolongement naturel de leur histoire commune, Sammode ayant participé à l'éclairage de la Villa au début des années 1930 et de la piscine en 2003.

Désireuse de promouvoir les jeunes talents, Sammode est fière de contribuer aux projets de valorisation de la création qui permettent de tracer aujourd'hui les contours de la vie de demain.

www.sammode.com

PARTENAIRES

GALERIE KREO

La Galerie kreo édite et expose les créations originales des plus grands designers contemporains, tel un « espace-laboratoire » dédié au travail de recherche de ces créateurs, et présente en exclusivité dans le monde, les pièces créées en édition limitée pour la galerie de François Bauchet, Ronan & Erwan Bouroullec, Pierre Charpin, Konstantin Grcic, Hella Jongerius, Alessandro Mendini, Jasper Morrison, Marc Newson, Studio Wieki Somers, Martin Székely et Marteen Van Severen. La galerie propose également une sélection de luminaires d'exception des années 1950 à aujourd'hui dont notamment Gino Sarfatti.

www.galeriekreo.com

VITRA

Editeur suisse, Vitra fabrique un subtil mélange de mobiliers contemporains et de rééditions pour la maison, le bureau, les espaces publics et les commerces.

Vitra édite les collections classiques de Charles & Ray Eames, Jean Prouvé, George Nelson, Isamu Noguchi...et collabore avec les grands designers contemporains tels que Antonio Citterio, Ronan & Erwan Bouroullec, Jasper Morrison, Arik Levy, Hella Jongerius, Konstantin Grcic, Barber&Osgerby....

Promoteur actif de la culture du design et de l'architecture, Vitra par son Campus-proche de Bâle- démontre son engagement et sa passion pour l'architecture; le Vitra Design Museum et le Schaudapot présentent des expositions sur les thèmes du design et de l'architecture.

Vitra France s'est toujours senti investi d'une mission auprès des institutions culturelles en devenant mécène des institutions dont la philosophie et l'intérêt général sont proches de ses valeurs.

Il a paru naturel pour Vitra France de soutenir la grande aventure culturelle et d'innovation que porte la Villa Noailles.

vitra.com

PARTENAIRES

SÈVRES – CITÉ DE LA CÉRAMIQUE

La Cité de la céramique – Sèvres & Limoges regroupe la Manufacture nationale de Sèvres, le Musée national de céramique de Sèvres et le Musée national Adrien Dubouché de Limoges. Véritable fabrique de la transmission, elle est garante de la sauvegarde de ses savoir-faire et de la diffusion des connaissances sur l'art céramique. Mais aussi un laboratoire de création de haute-facture à travers sa capacité à innover dans sa production de porcelaine. Depuis près de trois siècles, c'est une institution publique atypique et unique.

Dans le cadre de son séjour de recherche d'un an à la Manufacture de Sèvres et au CIRVA de Marseille, le lauréat du prix Design Parade 2015, Samy Rio a imaginé plusieurs formes d'objets utilitaires (vase, porte-savon, boîte...) alliant la porcelaine, le bois et le verre. Le porte-savon est décliné en blanc, noir et bleu de Sèvres, la boîte de 14 cm de diamètre est en porcelaine noire. Ces pièces feront l'objet d'une exposition restitution à la villa Noailles lors du festival Design Parade 2016.

GALLERY S. BENSIMON

Serge Bensimon dévoile une autre de ses passions dans un espace original d'expression plurielle.

Gallery S. Bensimon propose des talents design et créatifs aux besoins des architectes, des décorateurs, au plaisir des amateurs et collectionneurs ; un service sur-mesure résolument contemporain, raisonnable mais toujours émotionnel. Des lignes d'objets et de meubles où la jeune création s'exprime en toute liberté dans un laboratoire qui rend accessible le Beau et le Rare

Exercices de styles. Dialogues de matières et de formes. Rencontres de savoir-faire. De la curiosité et de la créativité. Objets d'audace et de grâce. Productions, éditions limitées, pièces uniques, sélection exclusive et distribution. Service professionnel dédié.

www.gallerybensimon.com

PARTENAIRES

VILEBREQUIN

Depuis plus de 40 ans, la maison Vilebrequin cultive raffinement et fantaisie, fidèle au charme décontracté de ses origines tropéziennes. Durable et indémodable, le costume de bain Vilebrequin traverse le temps et les générations de père en fils en devenant une référence absolue. Ambassadeur d'un art de vivre au soleil, Vilebrequin conjugue désormais ses collections au féminin en proposant une ligne de maillot de bain, de prêt-à-porter et d'accessoires. Promesse de soleil et d'évasion, Vilebrequin vous invite à prolonger l'été toute l'année.

www.vilebrequin.com

CIRVA

Centre d'art contemporain créé en 1983 à l'initiative du Ministère de la Culture, le Cirva est un atelier verrier de recherche et de création contemporaine. Il accueille des plasticiens, designers ou architectes ayant des pratiques variées et désirant introduire le verre dans leur démarche créatrice. Ces artistes développent leurs projets de recherche et de réalisation, assistés de l'équipe technique du Centre, selon les modalités et le rythme convenant à chacun des projets.

Depuis trente ans, le Cirva a accueilli quelque 200 artistes pour des projets divers, dans les domaines de l'art contemporain et du design ou des arts décoratifs. Il possède une collection d'environ 750 œuvres qui sont montrées au cours d'expositions dans des musées, centres d'art ou galeries à travers le monde.

www.cirva.fr

PARTENAIRES

D'DAYS, LE FESTIVAL DU DESIGN GRAND PARIS

Depuis 16 ans, D'Days œuvre à promouvoir le design dans toute sa richesse et sa diversité. Chaque année, une semaine durant, le Grand Paris vit au rythme du design : expositions, conférences, ateliers, visites... Plus d'une centaine d'événements sont accessibles gratuitement pour découvrir les possibles d'aujourd'hui et de demain. Le grand public – néophytes ou amateurs – et les professionnels sont ainsi invités à retrouver les propositions imaginées, autour d'un thème commun, par les différents acteurs de la discipline : institutions, écoles, musées, industriels, éditeurs et designers. Le Festival révèle la force créative que porte le design : moteur d'innovation et de progrès pour le quotidien.

www.ddays.net

LA MANUFACTURE COGOLIN

Depuis 1924, la Manufacture Cogolin, créée par Jean Lauer, perpétue la tradition des métiers d'art à la française. Riche d'un savoir-faire artisanal particulièrement recherché par une clientèle en quête de tradition et de qualité, la créativité de ses artisans s'exprime aussi bien au passé qu'au présent, à travers des tapis ornant aujourd'hui les palais, les hôtels et les résidences privées les plus prestigieuses du monde. Réalisé à la main dans les ateliers de Cogolin (Var, France), chacun de ces tapis est une pièce unique. Les matières, dimensions, épaisseurs et coloris se dessinent sur-mesure au sein du showroom parisien.

Renouant avec une tradition de la maison datant des années 1930, la Manufacture a entamé une nouvelle série de collaborations avec des designers: India Mahdavi, Charles Zana, Laurent Buttazoni.

manufacturecogolin.com

PARTENAIRES

VAR AMÉNAGEMENT DÉVELOPPEMENT

La société anonyme d'économie mixte Var Aménagement Développement agit pour le compte de ses clients publics et privés et intervient depuis 33 ans sur l'ensemble du département du Var dans les domaines de l'aménagement, de la construction ou de la réhabilitation d'équipements publics et de la rénovation urbaine.

La SAEM VAD, aménageur public, lotisseur et commercialisateur a plusieurs missions :

- Le conseil et l'assistance aux collectivités locales
- La maîtrise d'ouvrage et l'assistance à maîtrise d'ouvrage
- Le développement local

Avec l'expérience de la gestion de multiples projets très diversifiés, Var Aménagement Développement offre une garantie d'expertise et, grâce à une offre de services intégrés, confirme son rôle d'outil d'aménagement au service des collectivités du département du Var.

BOUYGUES IMMOBILIER

Bouygues Immobilier, un leader de la promotion immobilière privée en France et en Europe, compte 1 734 collaborateurs au 31 décembre 2015, pour un chiffre d'affaires de 2 304 M€ en 2015. Présent au travers de 35 implantations en France, quatre en Europe et une au Maroc, Bouygues Immobilier développe depuis près de 60 ans pour ses clients des projets immobiliers résidentiels, tertiaires et commerciaux couvrant plus de 230 villes. Engagé dans une politique volontariste en matière de développement durable et d'innovation, Bouygues Immobilier s'inscrit dans une démarche d'amélioration continue de la qualité technique et architecturale de ses immeubles et de satisfaction de ses clients.

www.bouygues-immobilier-corporate.com

PARTENAIRES

CARREFOUR

L'hypermarché Carrefour Toulon Grand Var, en partenariat avec Carrefour Property - filiale immobilière du groupe Carrefour, est très heureux de participer à la Design Parade Toulon et de soutenir la jeune génération d'architectes d'intérieur.

Acteur de référence pour l'emploi et l'insertion professionnelle, partenaire des producteurs locaux, facilitateur de projets solidaires... le magasin est intimement lié à la société qui l'entoure, parce qu'elle rassemble clients, futurs collaborateurs, mais aussi fournisseurs et partenaires.

Très attaché au rayonnement du territoire varois, l'hypermarché Carrefour de Toulon Grand Var s'investit dans l'économie locale, aux côtés de multiples parties prenantes. Il noue ainsi des partenariats avec des entreprises, des écoles et centres de formation, des PME locales, des associations, des acteurs de la solidarité, du mécénat...

[www. carrefour.com](http://www.carrefour.com)

SANOGIA – EXPERT EN SOLUTION HYGIÈNE

La Société SANOGIA, fabricante de produits d'hygiène et de désinfection, implantée sur le plateau de Signes s'est engagée il y a 2 ans, dans un mécénat d'art, ancré dans son territoire et dans la diffusion des œuvres auprès du grand public.

Soutenir la Design Parade de Toulon et la Villa Noailles à Hyères, c'est soutenir les jeunes designers de demain. C'est soutenir à la fois l'architecture d'intérieur et le design. C'est aimer le beau et l'utile.

Avec l'ensemble des collaborateurs de Sanogia, nous souhaitons apporter notre soutien à des projets d'intérêt général ou originaux qui accordent la priorité au talent. Plus qu'un soutien, c'est un état d'esprit !

www.sanogia.com

PARTENAIRES

NOUVEAU MUSÉE NATIONAL DE MONACO

Le Nouveau Musée National de Monaco valorise le patrimoine de la Principauté de Monaco et diffuse la création contemporaine au travers d'expositions temporaires dans ses deux lieux – la Villa Paloma et la Villa Sauber. Cette démarche s'inscrit dans un territoire singulier dont l'histoire est marquée depuis toujours par le dialogue entre les disciplines artistiques, culturelles et scientifiques et le soutien aux créateurs, penseurs et chercheurs.

rendez-vous sur www.nmnm.mc

BOB CARRELAGE

Créé depuis 7 ans, Bob Carrelage s'impose aujourd'hui dans la région comme une référence en conseil et revêtement.

En quête permanente de perfection, l'enseigne puise son succès dans la qualité de ses produits. Du brutalisme des matières, à la finesse de collections créées en collaboration avec de grands designers, chaque carreau possède son caractère d'exception.

Bob Carrelage, toujours avec un regard avant-gardiste, s'adapte aux changements des tendances et aspire à l'innovation.

Sensible au partage et à la découverte de jeunes talents, Bob Carrelage est très fier de faire partie des partenaires privilégiés de la première édition du festival internationale d'architecture d'intérieur.

www.bob-carrelage.com

PROGRAMME PUBLIC

MERCREDI 29 JUIN

19h
vernissage de l'exposition de
Laura Couto Rosado
Lauréate du Grand Prix Design Parade
2014
Espace d'art Le Moulin, La Valette-du-Var

JEUDI 30 JUIN

14h – minuit
marché du design
Petite place de l'Équerre

15h – 21h30
visite du My Okko, yacht aménagé par
Giorgio Vafiadis
une visite par heure, 30 minutes environ
(ouvert aux public, sur inscription)
quai d'honneur, Port de Toulon

19h
inauguration officielle du 1er festival
international d'architecture d'intérieur
Design Parade Toulon
suivie d'un cocktail
Musée d'art de Toulon
en présence d'Hubert Falco, sénateur-
maire de Toulon, d'India Mahdavi,
présidente du jury Design Parade Toulon,
Erwan Bouroullec, parrain du festival et
de Max Lamb, président du jury Design
Parade Hyères

19h30 – 21h
ouverture des expositions
Musée d'art de Toulon, vitrines des
Galeries Lafayette, grilles du Musée d'art
et de l'église Saint Louis, Hôtel particulier
13 rue Micholet, Espace Savonnières

20h – 22h
Dj set par Dj Oil
22h
*projection du film Le Mépris de Jean-Luc
Godard suivie d'un Dj set par Dj Oil
soirée proposée par le Liberté, scène
nationale de Toulon, dans son programme
hors-les-murs*
Place de l'Équerre

Vert : DESIGN PARADE Toulon
Bleu : DESIGN PARADE Hyères

PARTENAIRES

VENDREDI 1^{ER} JUILLET

10h – 19h
marché du design
[Petite place de l'Équerre](#)

10h30
Atelier-démonstration de savoir-faire par la
Manufacture Cogolin
[Sacristie de l'église Saint Louis](#)
(gratuit, sur inscription)

12h – 18h
ouverture des expositions
Musée d'art de Toulon, vitrines des
Galeries Lafayette, Grilles du Musée et de
l'église Saint Louis, Espace Savonnières

12h – 18h
visite du My Okko, yacht aménagé par
Giorgio Vafiadis
[quai d'honneur, Port de Toulon](#)
(gratuit, sur inscription)

14h – 18h
ouverture des expositions
[Hôtel particulier 13 rue Micholet](#) –
projets des dix architectes d'intérieur en
compétition

15h30
Atelier-démonstration de savoir-faire par la
Manufacture Cogolin
[Sacristie de l'église Saint Louis](#)
(gratuit, sur inscription)

20h
inauguration officielle du 11^e festival
international de design, Design Parade
Hyères
cocktail d'ouverture
[parvis, villa Noailles, Hyères](#)

SAMEDI 2 JUILLET

10h - 18h
ouverture des expositions
[villa Noailles, Hyères](#)

10h - 12h
ateliers avec Christophe Machet
[parvis, villa Noailles](#)
(gratuit, sur inscription)

10h - 18h
Marché du design
[jardin, villa Noailles, Hyères](#)

10h30
Atelier-démonstration de savoir-faire par la
Manufacture Cogolin
[Sacristie de l'église Saint Louis](#)
(gratuit, sur inscription)

11h - 12h
Rencontre. Le verre de Biot
[jardin, villa Noailles, Hyères](#)
(gratuit, sur inscription)

12h – 18h
ouverture des expositions
Musée d'art de Toulon, vitrines des
Galeries Lafayette, Grilles du Musée et de
l'église Saint Louis, Hôtel particulier 13 rue
Micholet, Espace Savonnières

15h30
Atelier-démonstration de savoir-faire par la
Manufacture Cogolin
[Sacristie de l'église Saint Louis](#)
(gratuit, sur inscription)

16h - 18h
ateliers avec Christophe Machet
[parvis, villa Noailles](#)
(gratuit, sur inscription)

17h

Rencontre avec India Mahdavi et Vanessa Chenaie

Suivie d'une séance de dédicace

Foyer Campra, Opéra de Toulon

(gratuit, sur inscription)

19h

remise des prix du 1er festival international d'architecture d'intérieur Design Parade

Toulon en présence d'India Mahdavi et des membres du jury

suivie d'un cocktail

Place de l'équerre

DIMANCHE 3 JUILLET

10h - 18h

ouverture des expositions

villa Noailles, Hyères

10h - 18h

Marché du design

jardin, villa Noailles, Hyères

10h - 12h

ateliers avec Anne-Charlotte Piot et Maureen Barbette

parvis, villa Noailles

(gratuit, sur inscription)

11h

conférence de Maurice Sauzet, architecte

Suivie d'une séance de dédicace

Foyer Campra, Opéra de Toulon

(gratuit, sur inscription)

12h - 18h

ouverture des expositions

Musée d'art de Toulon, vitrines des

Galleries Lafayette, Grilles du Musée et de l'église Saint Louis, Hôtel particulier 13 rue

Micholet, Espace Savonnières

14h - 15h30

Rencontre. Max Lamb,

discussion avec Laura Houseley

jardin, villa Noailles

(gratuit, sur inscription)

16h - 17h30

Rencontre. Robert Mallet-Stevens présenté par Stéphane Boudin-Lestienne et

Alexandre Mare. Intervenant M. Maurice

Culot, Architecte et Fondateur des

Archives d'Architecture Moderne, Bruxelles.

jardin, villa Noailles

(gratuit, sur inscription)

16h - 18h

ateliers avec Anne-Charlotte Piot et
Maureen Barbette
[parvis, villa Noailles](#)
(gratuit, sur inscription)

18h30

remise de prix du 11e festival international
de design, Design Parade
en présence de Max Lamb et des membres
du jury
[parvis, villa Noailles, Hyères](#)

19h

cocktail de clôture
[parvis, villa Noailles, Hyères](#)

APRÈS LE FESTIVAL

DU 6 JUILLET

AU 25 SEPTEMBRE 2016

La villa Noailles est ouverte tous les jours
de 14h à 19h sauf mardis et jours fériés.
Les vendredis, ouverture en nocturne
de 16h à 22h.
Entrée libre

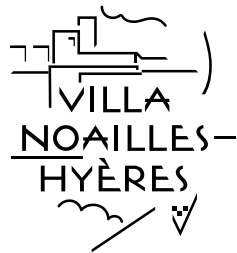
DU 5 JUILLET

AU 11 SEPTEMBRE 2016

Les expositions sont ouvertes tous les
jours de 12h à 18h sauf lundis et jours
fériés :
Musée d'art de Toulon, Hôtel particulier 13
rue Micholet, Espace Savonnières
Entrée libre

Les expositions dans les vitrines des
Galeries Lafayette, sur les Grilles du Musée
et de l'église Saint Louis sont accessibles
à toute heure.

[Inscriptions pour les ateliers, visites du
yacht et conférences auprès de
mediation@villanoailles-hyeres.com](#)



**villa Noailles
montée Noailles
83400 Hyères**

**t. +33 (0)4 98 08 01 98 / 93
mediation@villanoailles-hyeres.com
www.villanoailles-hyeres.com**